

# **För en feministisk landstingspolitik**

**Politikdokument för Stockholms läns landsting  
Feministiskt initiativ Stockholms Län 2018**



# För en feministisk landstingspolitik 2018

## Feministiskt initiativ Stockholms län

### Innehållsförteckning

1. FÖR EN FEMINISTISKT OCH ANTIRASISTISK LANDSTINGSPOLITIK	2
2. ANTIRASISM	2
3. HÄLSO- OCH SJUKVÅRD	3
3.1 SJUKVÅRDENS ORGANISERING	3
3.2 HÄLSO- OCH SJUKVÅRDENS TILGÄNGLIGHET	4
3.3 FÖRLOSSNINGSVÅRD	5
3.4 TRANSVÅRD	8
3.5 ÄLDRESJUKVÅRD	9
3.6 OHÄLSA	9
3.7 BEROENDEVÅRD	10
4. TANDVÅRD	11
5. FUNKTIONALITET OCH FUNKTIONSHINDER	12
6. KULTURPOLITIK	14
7. KOLLEKTIVTRAFIK	16
8. REGIONAL PLANERING	19
9. MILJÖPOLITIK	21
10. OFFENTLIG UPPHANDLING	23
11. PERSONALPOLITIK	24
12. MEDBORGARDEMOKRATI	25

## 1. För en feministiskt och antirasistisk landstingspolitik

Målet för en feministisk politik är ett samhälle där alla människor kan utveckla sin fulla potential i ett jämlikt samspel med andra, oberoende av kön, ålder, funktionsvariation, könsidentitet, sexualitet eller hudfärg/etnisk tillhörighet. Sverige är idag ett samhälle med djupt implementerade maktordningar vilket skapar stora klyftor mellan grupper. Detta tar sig uttryck i allt från otrygga anställningsavtal och ojämlik vård till fysiskt och psykiskt våld.

Feministiskt initiativ vill arbeta för att dessa klyftor ska utplånas och att mänskliga rättigheter ska vara en självklarhet inom livets alla områden. En feministisk politik handlar om att omfördela resurser mer jämlikt och förändra synen på många av de verksamheter, göranden och varanden som tillsammans utgör våra liv. Det är ett stort och omfattande arbete som kräver ständiga förhandlingar på livets alla områden, även i den parlamentariska politiken och landstingspolitiken.

En inkluderande och antirasistisk feministisk politik utövar inte kontroll genom att så misstro och sprida fördomar, och den är ständigt kritisk mot det hierarkiska patriarkala och västerländska tänkande som vi alla är påverkade av eftersom vi lever i denna värld. Feminismen syftar till breda allianser och stor pluralism. En sådan politik ställer stora krav på politisk mognad. I framtidens samhälle måste människor med skilda grundvärderingar och livsstilar kunna leva sida vid sida i ömsesidig respekt för varandra. Vår politik och syn på världen är visionär. Vi jobbar för det samhälle vi vill se med en stabil ideologisk grund. För att detta samhälle ska kunna bli verklighet så måste det förändras på alla nivåer, inte minst inom landstinget.

Huvudfrågan är att makt och privilegier ska omfördelas, från de privilegierade grupperna till de grupper som idag missgynnas och marginaliseras. Det gäller att skapa bredd i det politiska arbetet utan att förlora den intersektionella maktanalysen.

## 2. Antirasism

Rasism är föreställningen om att människor har medfödda olikheter baserade på ras eller etnicitet och där det som uppfattas som vitt, svenskt och västerländskt värderas högst. Den antirasistiska politik som Feministiskt initiativ bedriver utmanar den etablerade och utbredda diskriminerande kulturen mot det som enligt rasismen inte passar in i den svenska normen. Vi ser att rasistiska strukturer drabbar bland annat migranter, rasifierade personer och nationella minoriteter och påverkar människors trygghet, delaktighet, inflytande och tillgång till makt på olika områden. Den psykiska ohälsan bland personer som rasifieras är mer utbredd än för andra grupper.

En vanlig föreställning om rasism i Sverige är att det handlar om enskilda personer som uttrycker sig rasistiskt eller är något som har med högerextrema grupper att göra. Det är ett farligt synsätt som förminskar problemet av rasismen i Sverige. Rasism är och måste ses som ett strukturellt problem. För att få bukt med rasismen krävs det omfattande politiska åtgärder och en antirasistisk analys av varje beslut och politikområde.

Istället för att prata om hur invandrare själva ska integrera sig vill Feministiskt initiativ ändra fokus och bearbeta den strukturella diskriminering som gör att alla inte kan delta i samhället på lika villkor. Feministiskt initiativ anser att det är viktigt att utveckla en kunskap och medvetenhet om sambanden mellan globala maktförhållanden och den rasism som i allra högsta grad förekommer i Sverige.

### Feministiskt initiativ kommer att arbeta för:

- Att arbetet mot hatbrott prioriteras och får mer resurser.
- Att kunskap om kvinnors, transpersoners och mäns situation inom samtliga nationella minoritetsgrupper ska öka.
- Att det ska finnas kompetens i Sveriges minoritetsspråk vid alla myndigheter.

## 3. Hälso- och sjukvård

### 3.1 Sjukvårdens organisering

Feministiskt initiativ anser att landstingen bör avvecklas och att staten ska överta ansvaret för sjukhusen och att kommunerna bör överta ansvaret för primärvården. I ett litet land som Sverige är det inte rimligt att befolkningen har tillgång till olika sjukvårdsinsatser beroende av var en är bosatt. Behovet av insatser som kräver sjukhusvård ser ungefär likadana ut i hela landet och bör därför ha en gemensam huvudman. I avvaktan på att vår idé om att avskaffa landstingen får genomslag, vill Feministiskt initiativ verka för att kommunerna i Stockholmsområdet övertar ett större ansvar för primärvården och att en skatteväxling sker.

#### **Information, rådgivning och hjälp att koordinera vårdinsatser**

Stockholms läns landsting erbjuder ett komplext utbud av hälso- och sjukvårdstjänster. Det är svåröverblickbart för den oinvigde och många invånare har svårt att förstå vilka rättigheter och möjligheter den enskilde har. Feministiskt initiativ kommer att verka för att informationsinsatserna utvecklas betydligt, så att vården blir tillgänglig för fler. Kroniskt sjuka och multisjuka behöver ofta flera olika vårdgivares insatser, varför en personlig koordinator skulle underlätta betydligt för vårdtagaren.

#### **Minska vårdvalen**

I Stockholms läns landsting finns det fler vårdval än i något annat landsting i landet, det har införts inom hela 37 sjukvårdsspecialiteter. Vårdval kan låta positivt, men har också negativa följder. Det har bland annat visat sig försvåra samverkan mellan olika aktörer kring en patient och gör också vården dyrare. En annan effekt har visat sig vara att privata aktörer etablerar sig i resursstarka områden, konsekvensen blir att områden med resurssvag befolkning inte får tillgång till likvärdig vård. Vi vill verka för att minska antalet vårdval och säkra befolkningens likvärdiga tillgång till hälso- och sjukvård genom att utveckla verksamheterna i landstingets egen regi.

Vårdvalen behöver utvärderas, många upplever att vårdvalen innebär att den aktuella vårdinstansen har rätt att säga nej vid patientförfrågan eller remiss där en inte tycker sig ha det uppdraget. Beställarorganisationen behöver förtydliga kraven på samverkan mellan olika aktörer. Sakkunniga tjänstepersoner behöver ha aktuell vårdkunskap då vården utvecklas snabbt och därmed tillkommer nya utmaningar. Vårdvalen bygger på att den enskilde kan välja, sortera information och hitta vägar. Äldre, funktionsnedsatta samt invånare från andra kulturer kan ha svårigheter med detta, vilket gör att vårdvalen i praktiken enkom gynnar resursstarka grupper.

#### **Feministiskt initiativ kommer att arbeta för:**

- Att primärvården övertas av kommunerna i länet och att skatteväxling sker.
- Att alla multisjuka och andra som är i behov av det får en stadigvaran de eller tillfällig vårdkoordinator.
- Att vårdvalet begränsas till primärvård, ögonsjukvård och barnsjukvård.
- Att vårdvalssystemet ska utvärderas för att säkra att alla medborgare ges tillgång till en god vård.

## 3.2 Hälsa- och sjukvårdens tillgänglighet

### Primärvård

Den främsta orsaken till de långa väntetiderna i vården är bristen på personal, F! har därför en offensiv personalpolitik. Sjukhusen är för hårt belastade då primärvården är bristfälligt utbyggd. I takt med att en förbättrad personalpolitik leder till att landstinget kan anställa fler läkare, sjuksköterskor och undersköterskor m.fl. menar F! att primärvården ska byggas ut kraftig.

### Fler vårdplatser

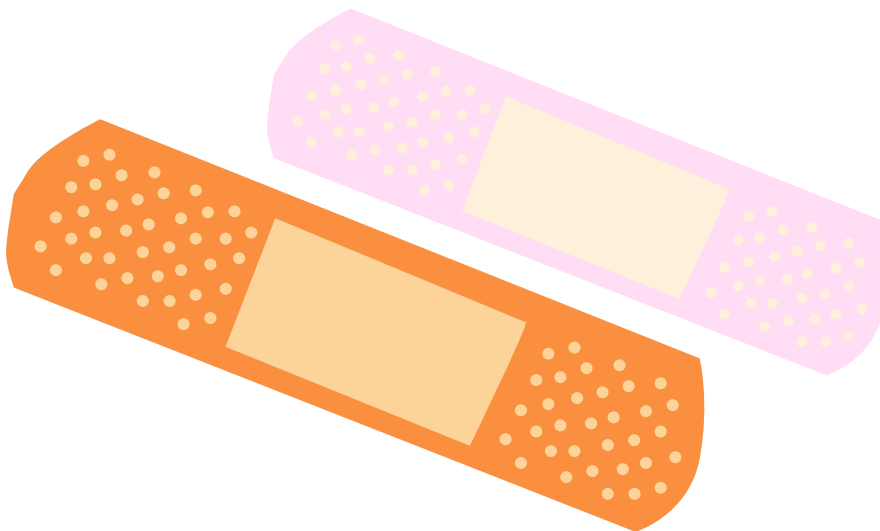
God sjukvård kan inte erbjudas utan vårdplatser på sjukhus. Befolkningsantalet i Stockholmsregionen ökar ständigt, medan antalet vårdplatser krymper, det tycker inte Feministiskt initiativ är rimligt. Fler vårdplatser skulle få positiva följder för väntetiden till planerade operationer och andra sjukvårdsbehandlingar men även för flödet från akutintagen till behandling och omvårdnad.

### Akutsjukvård och ambulanser

Stockholm är en växande storstadsregion men har också en omfattande glesbygd vilket måste beaktas när landstinget fastställer omfattningen och utformningen av akutsjukvården och de akuta sjuktransporterna. Periodvis är väntetiderna allt för långa, omhändertagandet inte tillräckligt värdigt och arbetsmiljön bristfällig. Äldre med återkommande ohälsa skulle få ett värdigare omhändertagande om de fick tillgång till egna anpassade akutsjukvårdsenheter. Om äldre fick akuta vårdinsatser via äldrecentraler öppna dygnet runt, är vår bedömning att den befintliga kapaciteten på akutintagen skulle vara tillräcklig. Utan att en sådan förändring genomförs behövs ytterligare akutvårdsresurser tillskapas. Akutintagens kapacitet måste också synkroniseras med antalet vårdplatser på sjukhusen, det akuta omhändertagandet leder inte sällan till behov av ytterligare insatser på vårdavdelning. Därför är fler en hög prioritet för oss. Allt tyder på att den befintliga organisationen för sjuktransporter är allt för ansträngd och inte tillräckligt anpassad för glesbygdens behov.

#### Feministiskt initiativ kommer att arbeta för:

- Att primärvården byggs ut kraftig.
- Att fler vårdplatser kommer till stånd i hela landstingsområdet.
- Att större kapacitet tillskapas i akutsjukvården i hela regionen.
- Att fler vårdplatser tillskapas.
- Att specifika äldrecentraler inrättas för att avlasta akutsjukvården.
- Ökat antal fordon för sjuktransporter som placeras för att likvärdigt kunna betjäna hela Stockholmsregionen.



### 3.3 Förlossningsvård

Alla invånare ska ha tillgång till en likvärdig förlossningsvård. Resurserna ska fördelas så att förlossningsvården är jämlikt och rättvist fördelad. Att föda barn kräver en lugn och trygg miljö och möjlighet att fokusera på födandet utan tidspress. När förlossningen sker i ett lugnare tempo minskar risken för skador och komplikationer. Förlossningsvårdens främsta uppgift är att skapa de bästa förutsättningarna för dem som föder och därför behövs en bättre arbetsmiljö för personalen. Förlossningsvården ska organiseras så att det krävs minsta möjliga medicinska interventioner.

#### En födande – en barnmorska

Det saknas tillräcklig bemanning och tid för personalen att vara kontinuerligt närvarande under och efter varje förlossning. Målsättningen är en barnmorska för varje födande i aktiv förlossning. För att uppnå det krävs fler förlossningsplatser och fler anställda barnmorskor.

Födande som lämnas ensamma längre tid behöver mer läkemedel och hjälpmedel vilket i sin tur kan medföra risker. Med en barnmorska närvarande hela tiden ökar tryggheten. En positiv förlossningsupplevelse kan underlätta amningen, bidra till en bättre och snabbare anknytning till barnet och kan minska förekomsten av förlossningsdepression.

#### Kvalitetssäkring

För att garantera förlossningsvårdens kvalitet behöver landstinget följa upp hur resurserna används och utvärdera verksamheten. Det behövs tydliga kvalitetsmål för förlossningsvårdens hela vårdkedja: havandevård, förlossning, eftervård och neonatalvård som utvärderas kontinuerligt. Kriterierna ska formuleras utifrån evidensbaserad havande- och förlossningsvård och utgå från födandes behov och rättigheter.

Regeringen har skjutit till extra resurser för att stärka förlossningsvården med målsättningen att öka personaltätheten och förbättra arbetsmiljön. Användningen av de resurserna behöver också noggrant granskas och följas upp.

#### En hel vårdkedja

Det ska finnas kontinuitet i vården – före, under och efter förlossningen – och den som föder ska ha tillgång till en egen barnmorska under själva födsloarbetet. För att hela vårdkedjan ska fungera behövs en bättre gemensam planering och struktur när det gäller både personella och ekonomiska resurser.

#### Feministiskt initiativ kommer att arbeta för:

- Att en barnmorska per födande i aktiv förlossning ska vara norm. För att uppnå det krävs fler förlossningsplatser och fler anställda.
- Att det görs en kvalitativ uppföljning av förlossningsvården.
- Att det sätts upp tydliga kvalitetsmål för förlossningsvårdens hela vårdkedja: havandevård, förlossning, eftervård och neonatalvård. Kriterierna ska utgå från födandes behov och rättigheter.
- Att vården i så stor utsträckning som möjligt ska bygga på kontinuitet för de blivande föräldrarna när det gäller den personal de möter i samband med havandevård, förlossning och eftervård.

### **Säkerställ jämlik förlossning för alla**

För att säkerställa en trygg, säker och likvärdig vård behövs riktade förebyggande insatser göras för icke svenskfödda gravida personer, som enligt studier löper en ökad risk för att dö under eller efter förlossningen. En orsak kan vara sjukvårdspersonals bristande vana att upptäcka och behandla vissa sjukdomar. Brist på tolk kan öka risken för missförstånd och leda till komplikationer före, under eller efter förlossningen.

### **Förlossningsskador**

Svensk forskning visar att antalet underlivsskador minskar när förlossningen sker i lugnare tempo och där den födande i större utsträckning själv väljer förlossningsposition. Påskyndade förlossningar ökar risken för komplikationer och skador med ibland långvariga problem för den födande och större kostnader för medicinska ingrepp under och efter förlossning.

Det är viktigt att eftervården bättre fångar upp eventuella skador och ohälsa efter en förlossning med behandling som i görligaste mån säkrar den födandes möjligheter till fortsatt välmående.

### **Feministiskt initiativ kommer att arbeta för:**

- Att alla som väntar barn ska få tillräcklig information på ett språk de förstår för att garantera en säker förlossning. Tillgång till tolk (gäller även teckenspråk) före, under och efter förlossning måste säkras.
- Att det ska utarbetas rutiner och riktade insatser för att nå utlandsfödda som väntar eller nyligen har fått barn.
- Att vårdpersonal får utbildning, utifrån ett intersektionellt perspektiv, om vilka grupper som kan vara utsatta för särskilt stora risker i samband med förlossning och hur dessa risker kan förebyggas.
- Att medicinska tekniker som används i samband med graviditet och förlossning ska utformas utifrån aktuell kunskap och forskning.
- Att det förebyggande arbetet för att minska riskerna för förlossningsskador ska utvecklas och implementeras i all förlossningsvård.
- Att förlossningsskador måste behandlas på ett sådant sätt att det säkrar den födandes möjligheter till fortsatt välmående.
- Att eftervården ska bli bättre på att fånga upp det lidande som många upplever efter förlossningen. Alla nyblivna föräldrar ska erbjudas professionell hjälp med att bearbeta sin förlossning utifrån sin egen upplevelse.



## Landstinget som arbetsgivare

Det behövs ett långsiktigt förändringsarbete för att säkerställa att alla som föder dels får plats på en förlossningsavdelning och dels får en medicinskt säker förlossningsvård, utformad efter den födandes behov och önskemål.

Många barnmorskor anser att de inte kan bedriva förlossningsvård med den kvalitet som de anser nödvändig. Lösningen är att anställa fler barnmorskor och att öppna fler förlossningsplatser. Arbetsmiljön behöver förbättras till exempel när det gäller barnmorskors schemaläggning med utrymme för återhämtning, vidareutbildning och möjlighet att handleda nyutexaminerade barnmorskor.

För att det ska vara möjligt att anställa fler barnmorskor behövs fler nya utbildningsplatser, fler barnmorskor behöver vilja stanna kvar i förlossningsvården samtidigt som barnmorskor som valt andra arbetsplatser behöver välja att komma tillbaka till förlossningsvården.

Barnmorskeprofessionens beprövade erfarenhet och kunskap behöver i större utsträckning tas tillvara. Därför är det viktigt att barnmorskor är representerade på alla nivåer i rådgivande och beslutande organ som styr förlossningsvården och hur resurser fördelas.

### Feministiskt initiativ kommer att arbeta för:

- Att ge den födande rätt att så långt det är möjligt och medicinskt tillrådligt bestämma över sin graviditet, hur och var hen vill föda och över eftervården. Detta inbegriper till exempel hemförlossning.
- Att införa en valfrihets- och platsgaranti som innebär att den som ska föda barn ska ha rätt – och plats – att föda på det sjukhus hen i förväg valt.
- Att förlossningsvården ska, efter den födandes önskemål, garantera plats för en medföljande person att stanna kvar med den födande efter förlossningen. Medföräldrar ska uppmuntras att delta i omsorgen om barnet.
- Att alla föräldrar får information och stöd om amning.
- Att de föräldrar som väljer att gå hem tidigt efter förlossningen ska erbjudas bra eftervård, bland annat i form av hembesök av en barnmorska de känner sedan tidigare från havandevården eller förlossningen/eftervården.
- Ett normkritiskt reformarbete inom havandevård/barnavård/föräldrautbildning.
- Att föräldrautbildning ska erbjudas alla föräldrar oberoende av familjekonstellation.
- Att föräldrautbildning ska utgå från att varje förälder har ett grundläggande individuellt ansvar för sitt barn.



### 3.4 Transvård

Feministiskt initiativ måste fortsätta vara ett parti som är nära förankrat i trans- och intersexrörelsens erfarenheter av samhällets alla led. Detta kräver en landstingspolitik som tar trans- och intersexpersoners behov av reformer på allvar. Sverige har ett stort antal missnöjda vårdtagare av transvård. Inom ramen för Stockholms läns landsting är diskriminering och otrygghet i landstinget en verklighet som sker på bekostnad av transpersoners hälsa, trygghet och inkludering. Feministiskt initiativ behöver därför vara ett parti som utgår ifrån den berörda gruppens situation. Gruppen transpersoner har dessutom en stor andel psykisk ohälsa och utsätts oftare för våld. Detta är ett politiskt problem som vi inte kan lägga på individen.

#### **Feministiskt initiativ kommer att arbeta för:**

- Att all offentligt finansierad verksamhet i länet ska vara tillgänglig även för transpersoner. Sjukhus, omklädningsrum, fängelser, toaletter och andra lokaler måste byggas med alla människor i åtanke.
- Att väntetiderna inom transvården i länet kortas.
- Att öka resurserna till de transmedicinska specialistteamerna i länet.
- Att transvården inom länet ska bli mer tillgänglig för ickebinära personer. Vården ska ha personens individuella behov i fokus.
- Att transpersoners rätt att bestämma över sin egen kropp ska stå i centrum vid vårdbehov. Detta ska stå i centrum även vid utredningar kring behov av könskorrigering och könsbekräftande vård och behandling.
- Att förenkla för transpersoner att få godkännande för att få plastikerade kroppskorrigeringar.
- Att sjukvårdens och berörda myndigheters kunskaper om transpersoner som föräldrar ökar.
- Att kunskapen om och förståelsen för transpersoners livsvillkor ökar inom vård, skola och omsorg, i syfte att förbättra bemötandet och motverka diskriminering.
- Att säkra tryggheten och säkerheten för asylsökande transpersoner i länets asylboenden. Bland annat genom krav på hbtqia+-kompetens, ökad medvetenhet om olikheter människor emellan, likabehandlingsplaner och tillräcklig bemanning.
- Att resurser ska läggas på ökad forskning och statistik kring transpersoners hälsa och välmående.
- Att intersexpersoner som är i behov av könsbekräftande vård, behandling och stöd ska erbjudas det.
- Att intersexpersoners vård ska genomsyras av delaktighet för patienten samt vara anpassad till det individuella vårdbehovet oavsett om personen är myndig eller inte.
- Att kompetens kring intersexpersoner ökar bland lärare och samtliga vårdyrken inom länet.
- Att alla medicinska beslut inom intersexvården ska byggas på informerat samtycke.
- Att alla barn och unga som är intersex, samt deras föräldrar, ska få information och stöd för att i sin tur kunna ge barnet det stöd det behöver under sin uppväxt.

### 3.5 Äldresjukvård

Den sjukvård som erbjuds äldre är inte tillräckligt bra och det vill vi i Feministiskt initiativ ändra på. Många upplever att kommunerna och landstinget inte samverkar tillräckligt bra. Mer sjukvård behöver erbjudas nära de äldre. Vi vill därför verka för att särskilda kommunala vårdcentraler för äldre inrättas, där kompetens kan samlas som kan erbjuda akutsjukvård dygnet runt men också erbjuda demensutredningar, förebyggande insatser och kontinuerlig uppföljning. Dessa äldrecentraler kan ha några platser för kortare inläggning, för att avlasta akutsjukvården. Vi menar alltså även att landstingens monopol på att anställa läkare bör upphöra. Äldrecentralerna kan då också överta ansvaret för sjukvårdsinsatserna för dem som bor i särskilda boenden.

Det behövs väsentligt fler vårdplatser på våra sjukhus inte minst med geriatrisk specialistvård. Det behövs också fler platser i särskilda boenden, så att de äldre som verkligen är färdigbehandlade på sjukhus kan få fortsatt god omvårdnad och trygghet dygnet runt, utan att bli långliggande på sjukhusen.

#### **Feministiskt initiativ kommer att arbeta för:**

- Att äldre får tillgång till särskilda äldrecentraler med kompetens att hantera äldres behov av såväl förebyggande, sjukvårds- och rehabiliteringsinsatser.
- Att det tillskapas fler platser på sjukhusen i alla delar av landstinget.
- Att det tillskapas fler platser på särskilda boenden.

### 3.6 Ohälsa

Ohälsan bland framförallt kvinnor ökar och sjukskrivningarna slår taket. Det handlar om såväl psykisk ohälsa som fysisk ohälsa i form av bland annat belastningsskador. Men självklart är det många gånger också den totala livssituationen och levnadsbetingelserna som är orsaken. En stor del av ohälsan skapas av villkoren på arbetsplatserna och det vill feministiskt initiativ åtgärda genom kortare arbetstid och bättre bemanning.

Feministiskt initiativ menar att det behövs ökad tillgång till hälso- och sjukvårdsinsatser för den arbetsföra delen av befolkningen. Allt färre har tillgång till företagshälsovård, varför vi menar att det är dags att överge idén om att arbetsgivare ska svara för insatser åt sina anställda.

Feministiskt initiativ vill verka för att primärvården får ett utökat ansvar för den arbetsföra befolkningens hälsa, genom att vissa vårdcentraler inrättar specifika centrum specialiserade på arbetsmiljökunskap. Centralerna ska kunna biträda den enskilda såväl som arbetsgivare i både förebyggande, vårdande och rehabiliterande insatser samt ha kompetens för att möta såväl tekniska, fysiska som mentala behov.

Stigmatiseringen av psykisk sjukdom är ett område som, trots att attityderna förbättrats de senaste decennierna, måste tas på största allvar. Ärligen är suicid dödsorsaken för ca 1500 personer. Kvinnor gör fler självmordsförsök, däremot svarar män för cirka 70 procent av alla fullbordade självmord. Även gruppen transpersoner är en extra stor riskgrupp, varannan transperson har övervägt att ta sitt liv och bland unga transpersoner har nästan hälften gjort minst ett självmordsförsök.

#### **Feministiskt initiativ kommer att arbeta för:**

- Mer resurser till verksamheter som arbetar förebyggande mot psykisk ohälsa.
- Att öka kunskapen om psykisk ohälsa, för att motverka diskriminering.
- Att minska antalet självmord, samt införande av riktade insatser till utsatta grupper.
- Att inrätta centraler med specifik arbetsmiljökompetens för att biträda den enskilda såväl som arbetsgivare i förebyggande, vårdande och rehabiliterande insatser.

### 3.7 Beroendevård

Beroende av alla slag medför stora sociala problem såväl för den enskilde som för anhöriga och samhället i stort. Frivillighet har alltid varit en av hörnstenarna i beroendevården och behöver vara så även i fortsättningen. Det finns starka belägg för att alkoholpolitiska åtgärder har skyddande effekter specifikt mot våld, men dess roll förbises ofta. Det finns avgörande skillnader mellan olika gruppers relation till alkohol och droger, vilket kräver att personalen har omfattande kunskaper om detta och förmåga att personanpassa vårdinsatserna.

En av de särskilt utsatta grupperna är de kvinnor och transpersoner i beroende som lever i utanförskap som hemlösa, kriminella, prostituerade och våldsutsatta. Landstingsvården måste anpassas även efter deras behov. De lever i en liten värld och behöver ges möjlighet till separat avgiftning så att de kan söka stöd utan att riskera att möta sin förövare/sina förövare i väntrummet eller på avdelningen. Det har också behov av ett öppet intag till avgiftning och en könsseparerad behandling i öppenvården.

#### **Feministiskt initiativ kommer att arbeta för:**

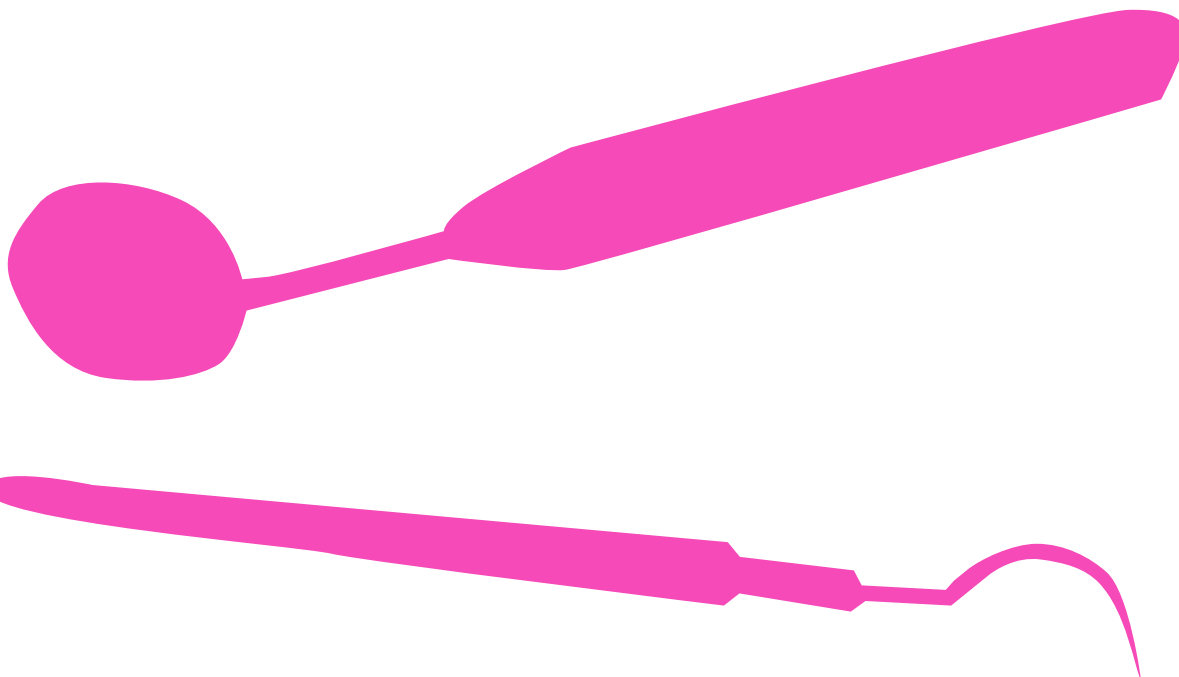
- Att samtlig personal inom beroendevård, vårdcentraler och sjukhus förutom faktisk kunskap om alkohol- och drogberoende också utbildas i antirasism, genus, normkritik, funktionalitet, utsatthet för våld och är hbtqia+ certifierade.
- Att forskning och metodutveckling utvecklas och anpassas utifrån dessa perspektiv.
- Att utöka tid för mottagningsbesök inom primärvården för livsstilsfrågor, som alkoholvanor.
- Att den kunskapsutveckling som sker inom beroendeforskning tas till vara.
- Att utveckling av beroendevården där barn- och anhörigperspektiven ingår i bedömningar och åtgärder särskilt beaktar nätverkets behov av stöd.
- Att öka samverkan mellan landsting, beroendemottagningar, primärvård, psykiatri och kommun, socialtjänst samt brukare.
- Att förändra strukturer inom beroendevården och bredda behandlingsutbudet och kompetensen så att korta insatser ska finnas kvar men ska kompletteras med möjligheter till längre behandlingsupplägg för att möjliggöra även långsamma förändringsprocesser.
- Att öka vårdkompetensen för att möjliggöra individuell diagnostik och därmed en anpassad behandling.
- Att landstinget vid alla utredningar kring våld och beroende screenar för PTSD och erbjuder behandling vid behov.
- Att möjlighet till traumabehandling skall kunna erbjudas även många år efter avslutat beroende/utsatthet prostitution.
- Att den statliga finansieringen ökar.
- Att primärvården och andra instanser som möter barn utbildas i att känna igen och agera när de ser tecken på att barn lever med beroende i familjen eller utsätts för övergrepp.
- Att föräldrar med beroendeproblematik får stöd och hjälp i föräldrarollen.
- Att utforma nya former av stöd och hjälp till dem i socioekonomiskt missgynnade områden och andra miljöer där uppsökande arbete behövs och nya verksamheter kan behöva utvecklas.

## 4. Tandvård

Tandvården är mindre statligt subventionerad än sjukvården, det tycker vi är fel. Tänderna är en del av kroppen och har en viktig funktion för matsmältningen. Munnen och tänderna är också en av vår kropps mest socialt laddade delar, hur de ser ut bidrar till hur andra uppfattar oss. Vi menar därför att tandvården måste bli billigare så att alla har råd att ta del av den. Vi förordar att en statlig utredning tillsätts för att se över hela det statliga tandvårdsstödet. Fram tills det är genomfört menar vi att landstinget måste ta ett större ansvar och införa ett eget högkostnadsskydd. Självklart ska förebyggande insatser premieras varför vi menar att en undersökning om året ska vara gratis för alla som bor i vårt land. Alla andra insatser ska ingå i ett eget regionalt högkostnadsskydd. Ingen ska behöva betala mer än 3000 kr per år för tandvårdsinsatser.

### **Feministiskt initiativ kommer att arbeta för:**

- Att tandvård ska ingå i sjukförsäkringssystemet och omfattas av högkostnadsskyddet.
- Att en statlig utredning ska tillsättas för att se över det statliga tandvårdsstödet.
- Att landstinget ska erbjuda en gratis tandvårdsundersökning om året och införa ett regionalt högkostnadsskydd där tandvård ska kosta maximalt 3000 kr per år.



## 5. Funktionalitet och funktionshinder

Feministiskt initiativ har en vision om ett samhälle för alla. Människor ska kunna leva likvärdiga liv, få lika möjligheter och kunna delta i samhällslivets alla områden oberoende av funktionalitet.

Byggnader, städer, offentlig miljö och kollektivtrafik ska vara tillgängliga så att alla kan delta på lika villkor. Information ska finnas tillgänglig för olika behov, exempelvis lättläst, punktskrift och hörselslinga. Feministiskt initiativs funktionalitetspolitik är grundad på en syn på funktionalitet som något som blir ett problem först i mötet mellan en person med funktionshinder och en otillgänglig omgivning, som till stor del präglas av fördomar och snäva funktionsnormer. Det betyder att det är samhället som i sin utformning skapar funktionshinder för personer och därmed också bär ansvaret – funktionshinder är inget individuellt problem.

Tillgänglighetsarbetet måste ske på alla plan i samhället för att motverka diskriminering och möjliggöra full delaktighet i samhällslivet för personer med funktionshinder. Landstinget måste ta ett större ansvar i arbetet för tillgänglighet när det gäller upphandling av varor och tjänster. Krav på tillgänglighet ska ställas, med målsättningen att uppnå universellt utformade byggnader, stadsmiljöer, varor, kommunikationsmedel/-material, kollektivtrafik och så vidare.

### Feministiskt initiativ kommer att arbeta för:

- Att det vid offentlig upphandling ställs krav på tillgänglighet med universell design som målsättning.

### Kommunikationer

Kollektivtrafiken är idag i stor omfattning otillgänglig för personer med funktionshinder, vare sig det gäller bussar, spårvagnar eller tåg. Alternativet, färdtjänsten, fungerar bristfälligt och ger exempelvis inte möjlighet till spontanresor på samma sätt som för personer utan funktionshinder. Feministiskt initiativ anser att det är en rättighet för människor att kunna delta fritt i samhällslivet. Tills dess att vi har en kollektivtrafik där alla människor kan delta på lika villkor måste det erbjudas ett alternativ som är likvärdig den ordinarie trafiken, den får inte vara dyrare eller sämre i fråga om omfattning eller utformning. Även trafikmiljön med väntehallar, hållplatser, gångvägar och båt- och flygterminaler ska vara tillgängliga och användbara. Så kallad "rullstolstaxi" ska finnas i det ordinarie taxiutbudet. Se även vidare avsnitt 7 om Kollektivtrafik och färdtjänst.

### Feministiskt initiativ kommer att arbeta för:

- Att en utredning av färdtjänsten med syfte att förbättra servicen och öka genuskompetensen hos behovsbedömare och chaufförer.
- Att så kallad "rullstolstaxi" ska erbjudas inom det ordinarie taxiutbudet i landstinget.

## **Sexuell- och reproduktiv hälsa och rättigheter**

Personer med funktionshinder har genom historien blivit utsatta för en omfattande kontroll på det sexuella området, även i Sverige. Detta skedde till exempel genom tvångssteriliseringar, som framförallt drabbade kvinnor, och slentrianmässig abort av foster med kromosomfel. Sterilisering är idag avskaffat men det finns fortfarande kontrollmekanismer, som att personal eller anhöriga ger personer med funktionshinder p-piller utan dennes förståelse och vetskap eller att foster/barn till föräldrar med funktionshinder aborteras eller adopteras bort utan föräldrarnas samtycke. Det finns även exempel på särskilda boenden där personalen hindrar de boende från att fritt leva ut sin sexualitet och skapa relationer. Naturligtvis kan det finnas många svårigheter med sexualliv och föräldraskap i kombination med funktionshinder och barnets bästa måste alltid sättas främst, men det finns forskning som visar att med adekvat utbildning, kompetens hos personal och stöd kan sexualliv såväl som föräldraskap fungera.

Ofta är det fördomar och okunskap som bidrar till denna typ av kontroll och övergrepp. Det får därför inte ske slentrianmässiga ingripanden utan samtycke och utan att den berörda är införstådd med konsekvenserna. Bristande resurser får inte vara skäl för den enskildes önskan och möjligheter till att leva ett liv på lika villkor som andra, om än med stöd.

Idag har livslängden ökat markant för många personer som lever med sjukdomar och diagnoser som tidigare innebar en förkortad livslängd och det är möjligt att leva ett fullgott liv med adekvat stöd. Det är därför viktigt att personal inom havandevården har god kunskap om detta och kan samordna kontakt med eventuella myndigheter som kan komma att kopplas in för särskilda insatser när det föds barn med funktionshinder. Föräldern ska kunna avstå från abort och veta att barnet och familjen får allt det stöd som behövs.

### **Feministiskt initiativ kommer att arbeta för:**

- Att ungdomsmottagningar får i uppdrag att arbeta aktivt (uppsökande och preventivt) för att förbättra tillgängligheten, både socialt och fysiskt, för ungdomar med funktionshinder.
- Att det på varje ungdomsmottagning, förlossningsavdelning och mödravårdscentral finns personal som utbildats kring funktionalitet och sexuell och reproduktiv hälsa och rättigheter.

## 6. Kulturpolitik

Precis som feminismen vill bekämpa konservativa ideal om identitet som enhetlig och stabil, ska en feministisk kulturpolitik verka för att låta kulturen vara mångtydig och föränderlig. Kulturen ska ge utrymme för en mångfald av idéer och möjlighet till både identifikation, överskridande och olikhet. En feministisk och antirasistisk kulturpolitik ska verka för ett demokratiskt, jämlikt och inkluderande kulturliv. Feministiskt initiativ utgår från alla människors rätt till medskapande och deltagande, liksom en demokratisk fördelning av resurser.

I ett jämlikt kulturliv är Kultursamverkansmodellen en nyckelfråga. Om modellen fortsatt ska utgöra fundamentet i den regionala fördelningen av kulturmedel, och om Stockholms län ska vara en del av den, måste den utvecklas för att bättre främja likvärdighet och goda villkor över hela länet. Tillgången till en mångfald av estetiska kvaliteter och verksamheter oavsett bostadsort är en demokratifråga. Det civila samhället och fria kulturaktörer måste också ges större inflytande.

Att såväl eget kulturutövande- och deltagande, som möten med professionella kulturarbetare, olika typer av konstformer och estetiska miljöer av hög kvalitet, har goda effekter på vår hälsa är väl känt. Konst och kultur ska användas i hög utsträckning som en del av alla tillämpliga typer av arbete inom vården. Detta kräver också att goda resurser och kompetens tillförs för att möjliggöra en hög kvalitet.

Ett av våra största offentliga rum är kollektivtrafiken. Kulturella och estetiska värden i kollektivtrafikens miljöer måste prioriteras för att främja en hållbar samhällsutveckling och hindra att ekonomiska värden tar över i de offentliga rummen. Feministiskt initiativ vill se kraftigt begränsning av kommersiell reklam och mer plats åt samhällsinformation och kultur. Invånare ska också ges större möjligheter att vara med och utforma kollektivtrafiken ur ett konst- och kulturperspektiv.

### **Feministiskt initiativ kommer på ett övergripande plan arbeta för:**

- Ett stärkt kulturliv med fler platser för kulturella uttryck, inte minst utanför stadskärnorna.
- Att främja en mångfald av konstnärliga kvaliteter och verksamheter.
- En jämlik tillgång till kultur med likvärdighet och goda villkor över hela länet.
- Att underlätta för invånarna att ta del av kulturverksamheter även i andra kommuner än sin hemkommun genom att främja god samverkan i länet.
- Att kulturplaner- och strategier tillämpar genusbudgetering och en intersektionell analys av hur medlen fördelas.
- En reell och fördjupad demokratisering av kulturlivets alla deltagande och utövande aspekter, inflytande och resursfördelning. Detta gäller inte minst jämställdhet och jämlikhet ur intersektionella perspektiv.
- Att alla beslutsfattande och rådgivande organ som tillsätts politiskt inom det offentligt finansierade kulturområdet såsom styrelser, jurys och referensgruppen ska demokratiseras och spegla samhället i sin helhet.
- Att alla landstingsdrivna kulturinstitutioner och verksamheter ska ges fortbildning i icke-diskriminerande rekrytering av personal och andra icke-politiskt tillsatta personer, och ha som målsättning att anställd personal inom dessa verksamheter ska spegla samhället i sin helhet.
- Att kraven på fungerande likabehandlings- och antidiskrimineringsarbete ska skärpas inom hela kulturområdet, och att utbildningsåtgärder görs för aktörer med små resurser.



### **Feministiskt initiativ kommer i arbetet med stöd till kulturen arbeta för:**

- Att principen om en armlängds avstånd alltid efterföljs av politiker för att säkerställa den konstnärliga friheten.
- Att arvoderade referensgrupper med kulturarbetare finns för att bidra med kompetens i bedömningar kring hur medel ska fördelas, samt delta i utformningen av kulturplaner och strategier. De ska ha jämlik och jämställd representation samt tillsättas med både öppen och uppsökande rekrytering.
- Att Stockholms läns landsting söker medlemskap i ICORN (International Cities of Refuge Network) och uppmuntrar fler kommuner i länet till att bli fristäder för kulturarbetare och journalister som förföljs i sina hemländer.
- Att säkerställa att offentligt finansierade kulturinstitutioner och verksamheter arvoderar enligt ingångna ramavtal med kulturarbetares fackförbund och intresseorganisationer. Ojämställda och ojämlika strukturer i fördelningen av uppdrag och arvoden ska korrigeras.
- Att konstnärliga kvalitetskriterier ska vara definierade och transparenta i varje sammanhang där de ligger till grund för bedömningar av kulturanslag, samt att motiveringar till beslut alltid ska vara offentligt tillgängliga.
- Att lättillgänglig information om hur ideella föreningar bildas och vilka möjligheter till stöd som finns tillhandahålls och sprids väl.
- Att föreningsbidragen stärks och utvecklas för att möta civilsamhällets omvandling avseende organiseringsformer och uttrycksätt.

### **Feministiskt initiativ kommer inom kultur i vård och kollektivtrafik arbeta för:**

- Att konst och kultur ska användas i hög utsträckning som en del av alla tillämpliga typer av arbete inom vården.
- Att kulturella och estetiska värden i kollektivtrafikens miljöer prioriteras för att främja en hållbar samhällsutveckling och hindra att ekonomiska värden tar över i de offentliga rummen.
- En kraftig begränsning av kommersiell reklam och mer plats åt samhällsinformation och kultur i de offentliga rummen såsom kollektivtrafiken
- Att invånare ges större möjligheter att vara med och utforma kollektivtrafiken ur ett konst- och kulturperspektiv.



## 7. Kollektivtrafik

Hur vi reser beror på var vi bor, men också på faktorer som kön, klass och funktionalitet. Kollektivtrafiken är en del av den nödvändiga infrastrukturen och ska kunna brukas av alla. Därför behöver den anpassas efter invånarnas behov, såväl geografiska som ekonomiska. Alla invånare ska ha så god tillgång till kollektiva färdmedel att det går att leva ett rimligt vardagsliv utan bil eller egen båt.

### Trygg och tillgänglig kollektivtrafik

Kollektivtrafiken är en viktig del av det offentliga rummet, där en stor del av länets befolkning möts dagligen. Därför är det viktigt att den är ett tryggt rum för alla trafikanter. Det gäller i mötet med andra resenärer, men särskilt i mötet med biljettkontrollanter och väktare. Feministiskt initiativ motsätter sig att SL tillåter att biljettkontroller används som en metod för att jaga papperslösa. Det skapar otrygghet för personerna i fråga och för en mängd stockholmare som utsätts för rasprofilering, och måste upphöra.

Tryggheten gäller också de kommersiella budskap som vi möts av i kollektivtrafiken. Det är omöjligt att värja sig mot de snedvridna ideal som finns i mycket av reklamen. Feministiskt initiativs slutliga mål är en kollektivtrafik som helt saknar reklamtavlor och reklamskyltar. På vägen dit krävs en begränsning av reklamen och striktare användning av de riktlinjer som finns för vad som är acceptabla budskap.

Feministiskt initiativ ser att det finns en trafikmaksordning där bilen har företräde före kollektivtrafik, cykel och fotgängare och där de olika trafikslagen tilldelas olika mycket resurser, utrymme och status. I Stockholms län blir trafikmaksordningen tydlig genom att kollektivtrafiken inte görs tillgänglig för alla invånare: en del har inte råd att resa, några bor på platser med mycket gles kollektivtrafik, andra begränsas av undermålig service.

Tillgängligheten för personer med funktionshinder behöver prioriteras, så att fler har möjlighet att använda kollektivtrafiken. Det handlar både om lösningar för att öka säkerheten, som plattformsridåer i tunnelbana och pendeltåg, och att underhållet på hissar och rulltrappor prioriteras. Både text- och ljudinformation ska användas genomgående på alla stationer och färdmedel. Det ska också vara enkelt att med funktionshinder ta sig ombord på tåg och bussar.

### Feministiskt initiativ kommer att arbeta för:

- Att SL upphör att upplåta plats för inre gränskontroller.
- Särskilda satsningar på hbtqia+-kompetens för att säkra trygg- och tillgängligheten för transpersoner som vistas i lokaltrafikens samtliga färdmedel och dess tillhörande utrymmen.
- Att Stockholms läns landsting kraftigt begränsar reklam i sina utrymmen, inklusive kollektivtrafiken och i stället upplåter plats åt samhällsinformation och kultur.
- Ett tydligare arbete för att stoppa sexistisk, rasistisk och annat slags kränkande reklam i kollektivtrafiken.
- Att all kollektivtrafik ska vara tillgänglighetsanpassad.

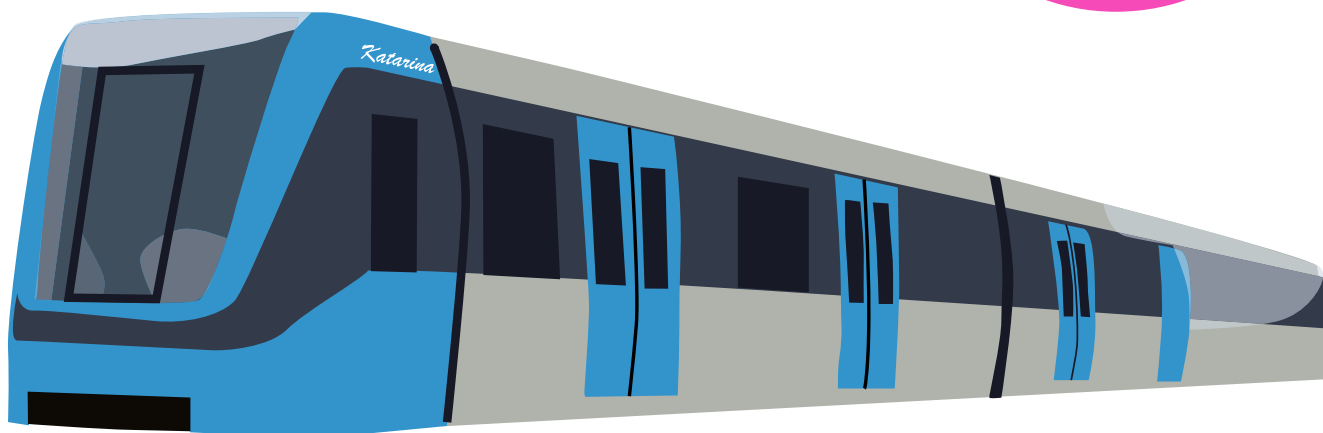
### **Avgiftsfri kollektivtrafik**

Ojämligheten och segregationen i Sverige ökar. När frågan om segregation diskuteras kommer det ofta att handla om bostadsområden och skolor, och den viktiga frågan om mobilitet hamnar vid sidan om. Låginkomsttagare, särskilt kvinnor och unga, är de som i störst utsträckning använder kollektivtrafiken för sina dagliga resor. Med dagens höga kollektivtrafiktaxor går en stor del av deras disponibla inkomst till kostnader för transporter. För dem med allra lägst inkomst kan det vara omöjligt att ha råd med rabatterade betalningsmedel som månadskort, utan varje resa måste i stället betalas separat. Följden blir att varje resa måste övervägas noga, och ekonomin begränsar möjligheten att ta sig bortom bostadsområdet. En invånare utan tillräckliga medel för att resa blir segregerad.

Avgiftsfri kollektivtrafik handlar om ekonomisk omfördelning och är ett medel för att bryta segregationen. Genom att jämställa kollektivtrafiken med annan grundläggande infrastruktur och finansiera den fullt ut med skattemedel ökar mobiliteten för personer med låga inkomster, med minskad segregering och ökad jämställdhet och jämlikhet som följd. Ett första steg mot en avgiftsfri kollektivtrafik är att stoppa avgiftshöjningarna och sedan sänka priserna.

#### **Feministiskt initiativ kommer att arbeta för:**

- En avgiftsfri kollektivtrafik.
- Att stoppa avgiftshöjningar och successivt sänka priserna tills dess att avgiftsfri kollektivtrafik införs.



## Utbyggd kollektivtrafik

Med Stockholms- och Sverigeförhandlingen under de senare åren har en utbyggnad av tunnelbanan och Roslagsbanan till slut initierats och ett tillskott i form av Spårväg Syd planeras. Det innebär bättre spårbindelser för Stockholm och några kranskommuner. Men i de delar av länet som inte är tätbebyggda är behovet av utbyggd kollektivtrafik fortsatt stort. För att även de som bor på landsbygden i länet ska se kollektivtrafiken som ett rimligt alternativ behöver vi fler busslinjer och tätare turer, alternativ som mindre fordon på vissa sträckor, anropsturer och andra lösningar med fokus på god service.

Skärgården i Stockholms län är underprioriterad när det gäller kollektiva färdmedel. Särskilt gäller det de delar som inte har fastlandsförbindelse eller trafikeras av vägfärjor. Waxholmsbolagets trafik är i hög utsträckning fokuserad på sommar- och turisttrafiken. Det som krävs är istället ett fungerande system för fastboende som ger möjlighet att pendla till andra öar och fastlandet. Även fastlandsboende vid länets kust skulle ha stor nytta av direkta sjöförbindelser in till centralorter och till Stockholm. Feministiskt initiativ vill därför se en utbyggd kollektivtrafik i skärgården, med båtbusar och pendeltrafik som komplement till den nuvarande trafiken.

I dag har Waxholmsbolaget ett eget taxesystem, som ger betydligt dyrare resor inom länet än den SL-drivna kollektivtrafiken. Det är inte ett rimligt system. Tills dess att kollektivtrafiken blir avgiftsfri ska avgifterna inom kollektivtrafiken vara desamma oavsett om det handlar om landburen eller vattenburen trafik. Som ett första steg ska SL:s alla alternativ för betalning gälla på Waxholmsbolagets båtar, året om.

Feministiskt initiativ vill se att ett regionalt låncykelsystem inrättas som en del av kollektivtrafiken. Genom att lägga cykelstationer vid alla tunnelbane- och pendeltågsstationer och vid knutpunkter för busstrafiken förbättras sambandet mellan cykeltrafik och kollektivtrafik.

### Feministiskt initiativ kommer att arbeta för:

- En utbyggd kollektivtrafik i alla delar av länet, såväl på land som på vatten.
- Att goda kollektivtrafiklösningar på landsbygden blir en prioritet.
- En fortsatt utbyggnad av den kollektiva spårtrafiken.
- Att SL:s, Färdtjänstens och Waxholmsbolagets fordon ska drivas utan fossila bränslen.
- Att linjetrafiken på vatten i Waxholmsbolagets regi ska byggas ut utifrån de boendes behov av kollektiva färdmedel.
- Att Waxholmsbolaget omfattas av samma taxessystem som SL.
- Att alla SL:s betalningsmedel ska gälla året om på Waxholmsbolagets turer.
- Ett regionalt låncykelsystem som är en del av kollektivtrafiken.
- Säkra och väderskyddade cykelparkeringar vid kollektivtrafiken.

## Färdtjänsten

För den som har svårt att resa i vanliga kollektivtrafiken på grund av olika slags funktionshinder är färdtjänst en viktig del av välfärden. För tillgång till färdtjänst krävs läkarintyg och enskild prövning. Tyvärr fungerar färdtjänsten i dag dåligt, och det riktas återkommande kritik mot både de bolag som kör för färdtjänsten och hur tjänsten är utformad.

Feministiskt initiativ menar att färdtjänsten ska följa resenärernas behov och värna alla personers lika möjlighet att transportera sig, oavsett funktionalitet. Det innebär bland annat att restriktionerna för antalet resor ska försvinna. Vi ser därför att det krävs en total omstrukturering av färdtjänsten. Som ett första steg måste Stockholms läns landsting säkerställa att resenärernas dagliga liv inte påverkas negativt av dåliga förhållanden inom färdtjänsten.

### Feministiskt initiativ kommer att arbeta för:

- Att en översyn av färdtjänstsystemet för att sätta resenärens behov i fokus genomförs.

## 8. Regional planering

Stockholms län rymmer storstad och landsbygd, fastland och skärgård. Länet är stort och förutsättningarna i de olika delarna skiljer sig mycket. De yttre delarna av länet har på många sätt nytta av att tillhöra en storstadsregion, som erbjuder många möjligheter i form av utbildning, arbetsmarknad och kultur på enkelt pendlingsavstånd. Samtidigt utgör den närheten en risk för att särskilt mindre samhällen fungerar som renodlade bostadsområden för arbetspendlare till länets centrala delar, med allt vad det innebär med sämre utbud av all slags service och bilberoende. Områden med låg blandning av arbetsplatser, bostäder och utbildning ökar transportbehov och långa pendlingsavstånd fungerar i praktiken ofta bara för en av försörjarna i familjen. Kortare avstånd mellan bostäder, arbetsplatser, service och handel är en feministisk regionplanering som ökar kvinnors ekonomiska självständighet. Det innebär både att nya bostäder bör planeras för längs kollektivtrafiken i storstadens närhet och att övriga lokalsamhällen behöver fler bostäder och mer av den service och butiker som det större underlaget gör möjligt.

Det finns också en tendens att den storstadsnära landsbygden främst ses som rekreationsområde för stadens invånare, vilket leder till att olika slags service till stor del riktas mot fritidsboende och säsongsbesökare. Det innebär att bofasta under lågsäsong tvingas resa längre sträckor för att ta del av den mest grundläggande servicen, och när nära service saknas är det svårt att locka till inflyttning. Särskilt tydligt är det här i skärgården, där det krävs särskilda insatser för att upprätthålla grundläggande service året runt. En utbyggd kollektivtrafik är där en viktig del. (Se Kollektivtrafik.)

Feministiskt initiativ tror på ett starkt lokalsamhälle med närhet till samhällsservice, mataffärer, förskola och skola, bibliotek och vårdcentral. Där spelar den regionala planeringen en stor roll. Det handlar både om att minska resandet över stora geografiska områden men också om att stärka lokaldemokratien och se till att nödvändig samhällsservice är jämlikt och rättvist fördelad över hela länet.

Det är i den regionala planeringen av största vikt att inte fokus ständigt hamnar på de centrala delarna av länet. Så väl större lokala samhällen som landsbygden däromkring behöver få möjligheter till att utvecklas. Feministiskt initiativ vill synliggöra landsbygdens viktiga roll i omställningen till en hållbar utveckling av regionen och utmana den gängse bilden av en långsamt döende landsbygd, med enda funktion som semester- och utflyktsmål för stadsbor. För att stödja den lokala matproduktionen ska landstinget arbeta för en högre andel lokalproducerad mat i sina verksamheter.

### **Feministiskt initiativ kommer att arbeta för:**

- Nödvändig samhällsservice på nära håll i hela länet.
- Att den regionala utvecklingen vilar på ett jämlikt, jämställt och resurshushållande samhällsbyggande.
- En levande landsbygd där arbetsplatser såväl som bostäder tillkommer i hela länet.
- Att lokalt producerade livsmedel prioriteras i upphandling.

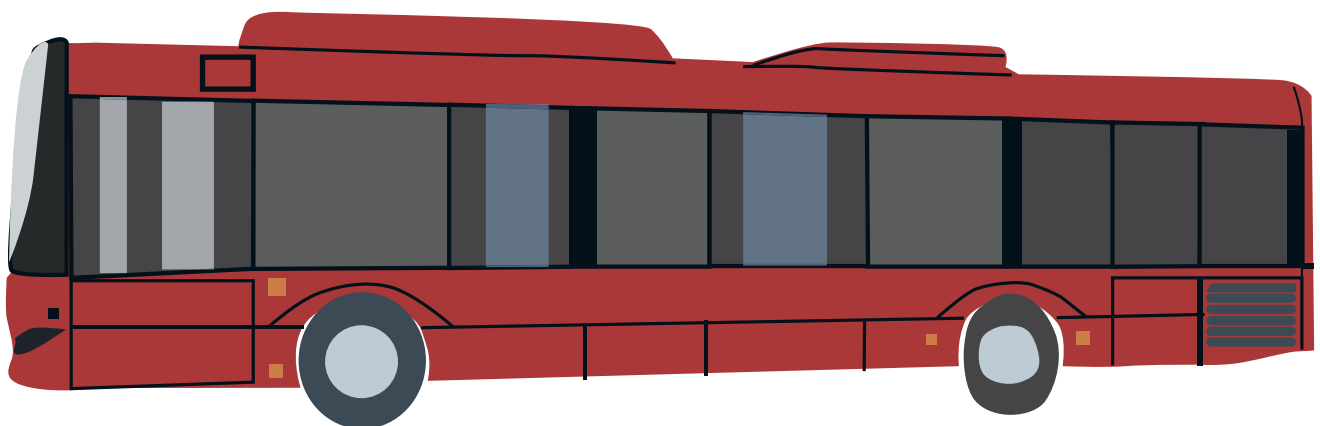
## Infrastruktur

Bredbandsutbyggnad och annan infrastruktur är en viktig del av utvecklingen av landsbygden. Tillgång till internet och trygg försörjning av el, vatten och avlopp ska vara en självklarhet och ska inte vara beroende av den enskilda invånarens ekonomi.

Fokus i transportinfrastrukturen måste flyttas från ohållbara trafikslag som bil till kollektivtrafik och cykel. Arbetet med att utveckla det regionala cykelvägnätet måste förstärkas och det regionala cykelkansliet ska ta ett ökat ansvar för samarbetet med kommunerna i frågan.

### Feministiskt initiativ kommer att arbeta för:

- Att alla länets invånare får tillgång till bredband.
- En kraftig utbyggnad av det regionala cykelnätet.



## 9. Miljöpolitik

En feministisk miljöpolitik innebär ett större medbestämmande från de människor som berörs. Feministiskt initiativ vill skapa ett samhälle där fler människor är delaktiga i sin närmiljö. Politiken ska utformas för de som mest behöver den och vinstintresse för enskilda och de som redan är i maktposition får aldrig vara det som sätter ramarna för den progressiva miljöpolitik som ett hållbart lokalsamhälle behöver. Feministiskt initiativ vill se att Stockholms läns landsting är en föregångare för en hållbar regional utveckling av kollektivtrafiklösningar, upphandling, innovation och företagande.

Koldioxidutsläppen i Stockholms län är på nedgång, men de måste minska mer och Feministiskt initiativ vill att Stockholm blir en global förebild som visar vägen mot ett hållbart stadsliv. Viktiga politiska beslut kring stadsplanering och infrastruktur ska alltid ske inom ramarna för de långsiktiga klimatmål som eftersträvas och ska aldrig motarbetas dessa.

### Feministiskt initiativ kommer att arbeta för:

- Att Stockholms läns landsting ska vara en förebild för det miljöarbete vi vill att det privata näringslivet i regionen ska bedriva, och realisera ett miljöarbete med ett miljöledningssystem i alla sina verksamheter. Gemensamma miljömål måste upprättas och följas upp med aktiv kontroll och vidareutveckling, med hjälp av revisioner och miljöbokslut.
- Att fler företag och organisationer i regionen inför miljöledningssystem och sätter egna miljömål i linje med ett hållbart samhälle.
- Att sortering och kompostering införs på samtliga av Stockholms läns landstings verksamheter och bolag.
- Att all offentlig verksamhet ska fasa ut sitt ägande i fossila energibolag senast år 2020.
- Att offentlig upphandling används som ett verktyg för att minska konsumtionen av varor med tung miljöbelastning.
- Att offentlig upphandling används som ett verktyg för att prioritera inköp av ekologiska, närproducerade, djuretiska och rättvisemärkta livsmedel.
- Ökade satsningar på hållbar turism inom regionen.

### Luftkvalitet och lokala utsläpp

Kvaliteten på luften i Stockholmsområdet är alarmerande dålig. Stockholmsluften klarar varken de svenska miljökvalitetsnormerna eller EU:s gränsvärden, främst på grund av utsläpp från vägtrafiken. Satsningar på privatbilism, som Förbifart Stockholm, bryter mot miljöbalkens bestämmelser och det är oklart om miljökvalitetsnormerna för utomhusluft kommer att uppfyllas.

### Feministiskt initiativ kommer att arbeta för:

- Att avgasutsläppen minskar i regionen, genom ökade satsningar på kollektivtrafik och cykelvägar.
- En övergång inom busstrafiken från fossila drivmedel till förnybara drivmedel, särskilt el.
- Att fordon som används inom offentlig verksamhet alltid ska uppfylla högsta miljöklassning.
- Att Stockholms läns landsting är en föregångare inom att utvinna metaller från exempelvis rivna byggnader, teknisk utrustning och soptippar, så kallad "Urban mining".

## Konsumtion och produktion

Feministiskt initiativs holistiska och solidariska politik innebär en medvetenhet om miljöansvaret som är förknippat med efterfrågan på varor, oavsett var de tillverkas. Feministiskt initiativ vill att miljöbelastning alltid betraktas utifrån konsumtionsperspektivet och inte bara utifrån platsen för produktionen. Sverige ska ta ansvar för sin verkliga globala miljöpåverkan och inte bara ta ansvar för det som händer inom landets gränser.

Livsmedel utgör basen för vår överlevnad. Därför strävar Feministiskt initiativ efter att all livsmedelsproduktion ska främja ekologisk mångfald och vara befriad från kemiska bekämpningsmedel. Användningen av konstgödsel behöver minska och stödet för ekologisk och närproducerad mat måste öka så att denna har förtur vid upphandlingar inom offentlig sektor. Sveriges matproduktion kan bli mer hållbar och inom hela livsmedelskedjan från produktion till matbord behövs åtgärder för en ökad hushållning med resurser.

### Feministiskt initiativ kommer att arbeta för:

- En ekologisk produktion på länets mark, vilket innebär en hållbar odling utan kemiska bekämpningsmedel eller konstgödsel.
- Att landstinget ska prioritera ekologiska, kravodlade, närodlade och rättvisemärkta produkter på samtliga av Stockholms läns landstings verksamheter och bolag.
- Att Stockholms läns landstings verksamhet prioriterar vegetarisk kost inom sina verksamheter och bolag, det ska alltid finnas vegetariska alternativ och ett flertal dagar varje vecka ska vara helt köttfria.
- Minskad konsumtion av livsmedel med hög klimat- och miljöbelastning inom länet.
- En minskad nettokonsumtion inom länet genom att underlätta för system för återvinning, byte och lån.





## 10. Offentlig upphandling

De offentliga upphandlingarna i Sverige omfattar 634 miljarder kronor varje år, som största landsting är en betydande andel av den summan upphandlingar i Stockholms läns landsting. Det är upphandlingar av byggnationer, lokaler, transporter, mat och många olika tjänster som görs med skattebetalarnas pengar. Feministiskt initiativ menar att det kräver större omsorg än den som under de gångna mandatperioderna har visats av ledande politiker. Det handlar om att få bästa kvaliteten på ett långsiktigt hållbart sätt ur såväl miljö som socialt perspektiv.

Feministiskt initiativ menar att det är angeläget att minska antalet vårdval och att landstinget själv tar ett större ansvar för att sjukvård erbjuds befolkningen på ett likvärdigt sätt i hela regionen.

Under den övergångsperiod som uppstår då landstinget bygger upp egen kapacitet inom de specialistområden, där vårdvalen begränsas bör högre kvalitetskrav ställas på de privata aktörer som landstinget anlitar. Det gäller inte minst personalpolitiken. Samtliga privata aktörer ska tvingas ta ett ansvar för utbildningen av läkare, sjuksköterskor och andra yrkesgrupper där handledd praktik och annan arbetsplatsförlagd utbildningstjänstgöring ingår.

Vi menar att landstinget under många år slentrianmässigt lagt ut vissa tjänster på entreprenad, utan att på allvar överväga möjligheten att ha kvar exempelvis städningen i egen regi. Då priset har fått väga allt för tungt i förhållande till kvalitetsaspekterna har resultatet på många håll blivit förödande och på ett negativt sätt påverkat vårdresultaten. Vi kommer därför att verka för att en noggrann analys alltid görs innan tjänster läggs ut på entreprenad.

Maten är en viktig del av omvårdnaden och tillfrisknandet men dess betydelse har underskattats. Vi menar att landstinget ska föregå med gott exempel genom att all upphandling av mat ska göras från ekologiska odlingar i närområdet och genomsyras av hänsyn till djuren. De måltider som erbjuds ska vara smakrika och näringsriktiga.

Vid upphandlingar av både produkter och tjänster menar vi att det är angeläget att ställa krav på kollektivavtal och vidare ställa höga krav på hur företagen arbetar med jämställdhet och diskriminering. Vid upphandling av vaktbolag vill vi särskilt beakta hur företaget arbetar mot övervård och diskriminering. Vid upphandling av sjukresor vill vi ställa krav på att företagen utbildar sina anställda i bemötande och motverkar diskriminering.

### Feministiskt initiativ kommer att arbeta för:

- Att antal vårdval minskar.
- Att ett övervägande alltid görs om att utföra tjänster i egen regi innan en upphandlingsprocess påbörjas.
- Att krav om kollektivavtal och fungerande jämställdhets- och diskrimineringsarbete alltid finns med vid både upphandling av tjänster och varor.
- Att samtliga privata aktörer ska ta ansvar för utbildningsuppdraget.
- Att all upphandling av mat ska göras från ekologiska odlingar i närområdet, med hänsyn till djuren.
- Att särskilda krav ställs vid upphandling av vaktbolag och sjukresor.



## 11. Personalpolitik

Landstinget är en mycket stor arbetsgivare men tyvärr inte alltid en bra arbetsgivare. Feministiskt initiativ menar att det finns ett stort behov av en långsiktig personalförsörjningsplanering och att utforma en personalstrategi som gör Stockholms läns landsting till en attraktiv arbetsgivare. Bristen på undersköterskor, sjuksköterskor, läkare och barnmorskor handlar både om att för få vill utbildas sig till dessa yrken, men också om att de som utbildat sig inte vill arbeta i sitt yrke för att belastningen är för stor och att löner och anställningsvillkor är för dåliga.

Landstinget nyttjar idag hyrläkare och hyrsköterskor från bemanningsföretag för enorma belopp, dessa pengar menar Feministiskt initiativ istället ska satsas på att öka bemanningen och förbättra anställningsvillkoren för de landstingsanställda. Vi menar att alla tjänster ska vara heltid och att alla ska vara anställda tillsvidare om de inte vikarierar för en specifik person. Arbetsmiljön behöver rustas upp och omvårdnadspersonalens ansvar för de administrativa arbetsuppgifterna minimeras, de bör i största möjliga mån skötas av de medicinska sekreterarna.

Vi menar också att landstinget ska stimulera fler anställda att vidareutbilda sig till bristyrken, genom att ge dem en del av lönen under utbildningstiden.

Idag tar det orimligt lång tid innan läkare kan slutföra sin utbildning. Huvudorsaken är svårigheterna att få tillgång till den allmäntjänstgöring (AT) och den specialisttjänstgöring (ST) som krävs för att utbildningen ska vara slutförd. F! menar att landstinget och samtliga privata aktörer som nyttjas ska inrätta särskilda utbildningstjänster och på det sättet påskynda att utbildningen slutförs och fler läkare kan stå till landstingets förfogande.

Vidare kommer vi att verka för att arbetstidsmålet succesivt minskas, så att normal arbetstiden per vecka blir 30 timmar.

### Feministiskt initiativ kommer att arbeta för:

- Att Stockholms läns landsting beställer diskrimineringskontroller för att undersöka förekomsten av diskriminering i fall där landstinget är arbetsgivare.
- Att samtlig personal på vårdcentraler och sjukhus får obligatorisk utbildning i antirasism, genus och normkritik.
- Att all verksamhet och utbildning inom landstinget ska utgå från perspektiv som genus, funktionalitet, hbtqia+ och antirasism.
- Att heltidsmålet i landstinget succesivt minskas till 30 timmar i veckan.
- Att alla tjänster är heltid.
- Att all personal är anställd tillsvidare förutom de som vikarierar för en specifik person.
- Att inhyrd personal minskar kraftigt.
- Att redan anställda stimuleras att vidareutbilda sig till bristyrken inom vården genom att de får behålla 75% av lönen under studietiden.
- Att kunskap om kvinnors, transpersoners och mäns situation inom samtliga nationella minoritetsgrupper ska öka inom Stockholms läns landsting.
- Att det ska finnas kompetens i Sveriges minoritetsspråk inom Stockholms läns landsting.

## 12. Medborgardemokrati

Ett feministiskt förändringsarbete kräver nya strategier med tydligt intersektionellt perspektiv. Feministiskt initiativ vill sätta maktfrågor i fokus. För Feministiskt initiativ är det en självklarhet att den feministiska analysen även omfattar politikens former och organisering.

En levande demokrati står under ständig förändring. Makten behöver utmanas och det vill vi i Feministiskt initiativ göra. Vi är en demokratirörelse som menar att politikens uppgift är att i verklig mening representera befolkningen. Vi vill synliggöra och hantera de konflikter som ojämställdhet och ojämlikhet skapar. Feministiskt initiativ vill verka för att kontakten mellan politiken och befolkningen i länet förstärks genom att utveckla forum där befolkningen kan möta sina politiskt förtroendevalda. Vi vill också stärka kontakten med samtliga patient- och brukarorganisationer.

Liksom andra demokratirörelser bildades Feministiskt initiativ ur behovet av förändring. Den klassiska höger-vänster-skalan i politiken förmår inte att synliggöra alla de maktstrukturer som både begränsar människors individuella rättigheter och hindrar en samhälleligt hållbar utveckling. Ett öppet, jämställt och jämlikt samhälle, fritt från diskriminering, kräver en ny politik som sätter mänskliga rättigheter i fokus. Feministiskt initiativ tillför en analys av de strukturer som fördelar resurser och inflytande ojämställt och ojämlikt i såväl landstingspolitiken som i Sverige och i resten av världen.

### **Feministiskt initiativ kommer att arbeta för:**

- Att föra in feministiska och antirasistiska perspektiv i den politiska debatten så att dessa perspektiv genomsyrar varje del av politiken.
- Att upprätta en kommitté som ska arbeta med frågor som rör mänskliga rättigheter och hur de efterlevs och stärks i Stockholms län.
- Att inrätta medborgarforum för att stärka kontakten mellan medborgare och förtroendevalda politiker.

